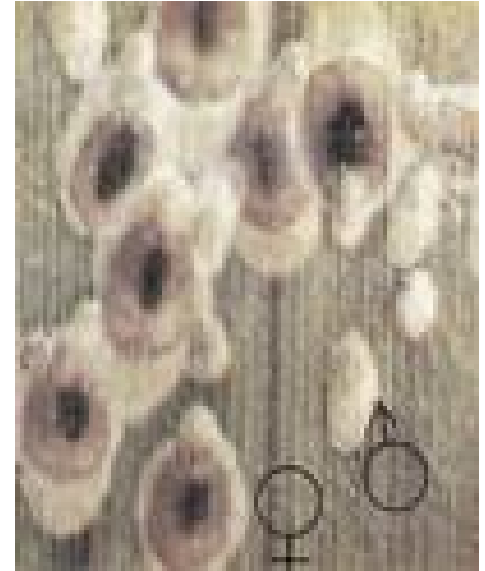


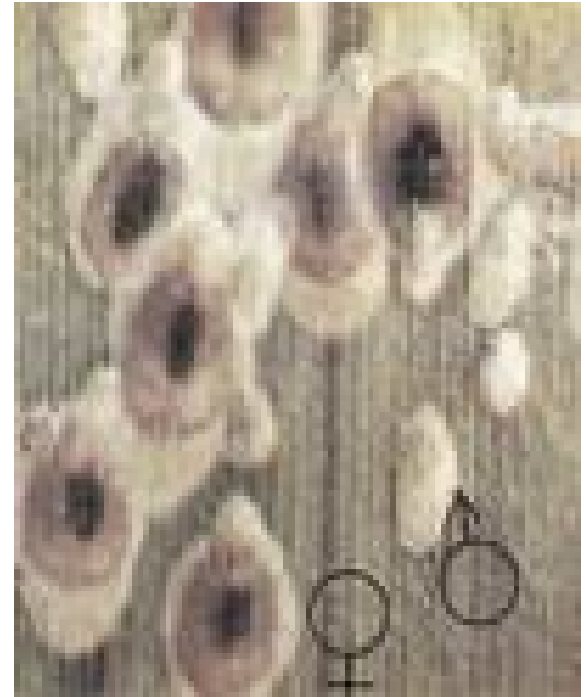
***Parlatoria blanchardi* : la cochenille du dattier**

Cet insecte est le principal ennemi du palmier dattier, aussi bien par l'importance des dommages qu'il occasionne que par son extension géographique. Il a été découvert en 1868 par M-E Blanchard dans une Oasis de l'Oued Rhir dans le Sahara algérien. Cette Diaspine est communément appelée « cochenille blanche du palmier dattier », Djereb, Semm, Elmen



Parlatoria blanchardi : la cochenille du dattier

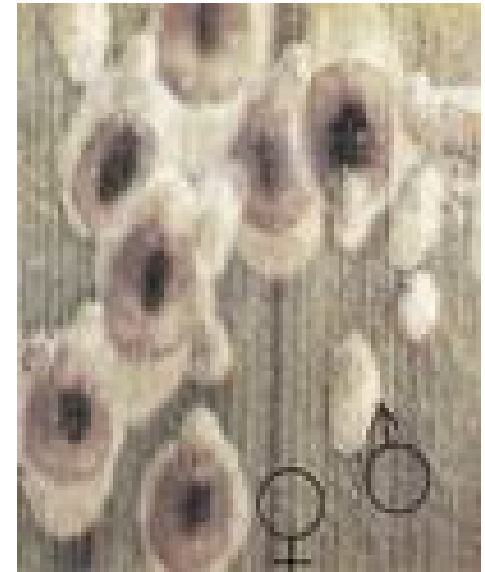
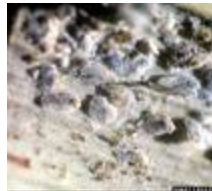
Morphologie : le follicule femelle est très aplati (1.2-1.4mm) de forme ovalisée entièrement formé par la pellicule nymphale de couleur brune recouvrant la femelle. La dépouille larvaire d couleur jaune paille est rejetée en avant. Tout le follicule est recouvert d'une sécrétion superficielle blanche formant un véritable revêtement.



Parlatoria blanchardi : la cochenille du dattier

Comportement biologique :

La cochenille blanche se développe dans des climats secs et chauds. Dans les zones septentrionales de culture où les températures hivernales ne permettent pas le développement de la cochenille, celle-ci rentre en diapause. Toutes les parties du végétal sont colonisées par cette coccidé, palmes depuis leur apparition jusqu'à leur mort, folioles face inférieure et supérieure, nervures des folioles et rachis jusqu'à sa partie la plus basse, régime aussi bien les fruits que la hampe et épillets. La colonisation de la plante semble liée aux facteurs climatiques.

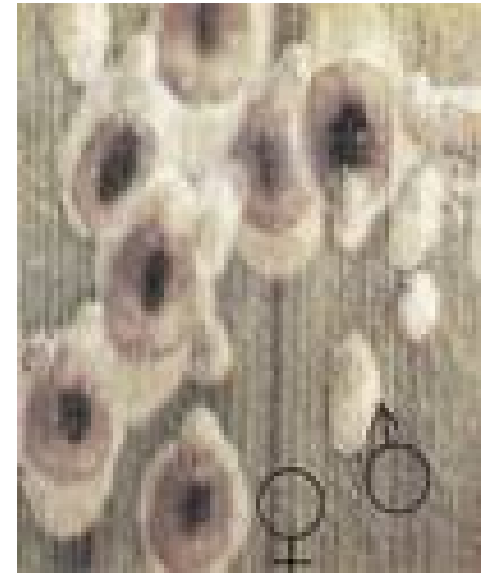
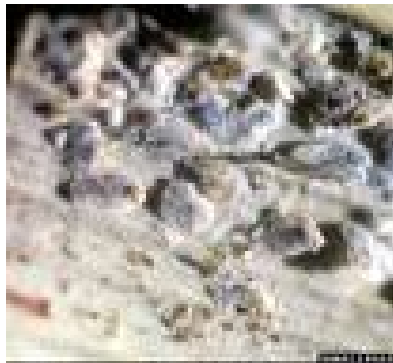


Parlatoria blanchardi : la cochenille du dattier

Dégâts :

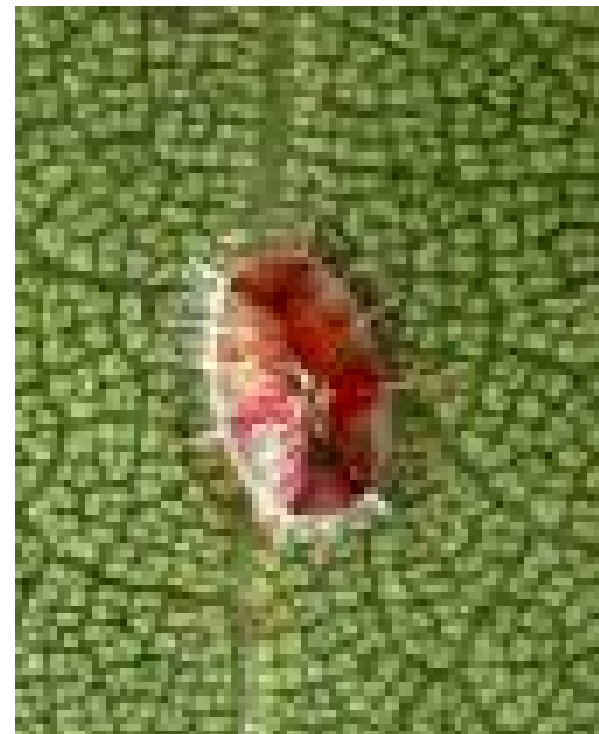
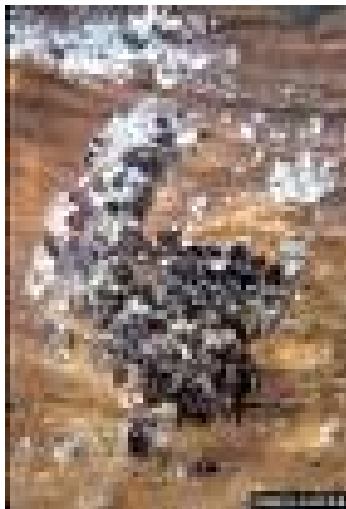
Les dégâts causés par cette cochenille sont de plusieurs natures : Cet insecte est un opophage qui se nourrit de la sève de la plante qu'il aspire à l'aide de son rostre qui la rend faible en densités élevées (200 individus/cm², 180 millions/arbre).

Les conséquences : - affaiblissement rapide de l'arbre – mort prématurée des palmes- si l'arbre ne meurt pas sa production est considérablement réduite (50-60% de diminution de la production)
Les dégâts sur les fruits sont plus spectaculaires et les dattes envahies s'arrêtent de se développer et se dessèchent sans atteindre leur complète maturité.



Phoenicococcus marlatti

C'est une cochenille inféodée au Palmier dattier dont l'aire de répartition coïncide avec l'arbre. C'est une espèce saharienne largement distribuée dans toutes les oasis nord-africaines. En Algérie, elle existe sur tous les Palmiers du sud algérien.



Phoenicococcus marlatti

Dégâts: sa présence n'entrave pas le bon déroulement végétatif de l'arbre (inoffensif pour le dattier). C'est un ravageur d'importance économique mineure.

