

L'Architecture à l'époque des Taïfas de l'Andalousie : Le palais Aljaferia de Saragosse.

TD N°16 – S4

Le palais Aljaferia de Saragosse (fig 1) a été commandé par Al-Muqtadir, deuxième monarque de la dynastie Banu Hud, dans la seconde moitié du XIe siècle et l'a appelé QAASR al Surur ou palais de la joie. Son importance réside en ce qu'il est l'unique témoignage conservé d'un grand édifice de l'architecture islamique en Espagne à l'époque des Taïfas.

Le palais de l'Aljaferia a occupé diverses fonctions tout au long de sa trajectoire historique : palais islamique, palais médiéval mudéjar, palais des monarques catholiques, sièges de l'inquisition, caserne militaire et depuis 1985, siège des Cortes d'Aragon.

Tous ces événements historiques ont laissé leurs marques architecturales sur le complexe monumental, avec une succession complexe d'extensions, de transformations, de destructions et enfin de restaurations et de réhabilitations

La tour du troubadour (fig 2 ,3) est une tour défensive à cinq étages, entourée d'un fossé et datant de la fin du IXe siècle . La tour conserve à sa base des pierres de taille d'albâtre et sur laquelle s'élèvent des murs coffrés de béton simple composé de plâtre et de chaux, qui s'affinent en gagnant de la hauteur. Depuis l'extérieur, on ne devine pas la division interne en cinq étages : la tour se présente comme un immense prisme plein, seulement percé de quelques meurtrières. On entrait dans la tour par une petite porte située en hauteur, l'accès ne pouvait se faire qu'avec une échelle mobile. Sa fonction première était donc, grâce à ces indices, principalement militaire.

Le palais islamique (fig 4) a été construit dans la seconde moitié du XIe siècle et se compose d'une enceinte entourée de grandes tours, auxquelles s'ajoute la tour de troubadour. Entre deux tours se trouve la porte d'entrée (fig 5, 6,7) en arc de fer à cheval.



Figure 1



Figure 2

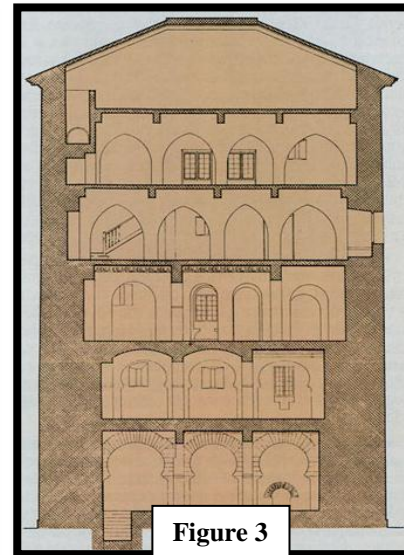


Figure 3

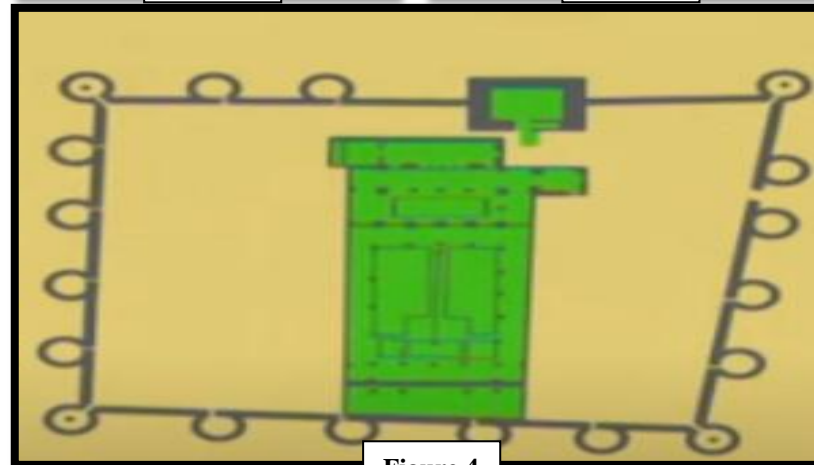


Figure 4

Il possède un patio avec un jardin appelé le patio de Santa Isabel (fig 8). Aux extrémités de ce patio se trouvent des portiques et des salons au nord et au sud. L'ensemble est complété par une mosquée ou un oratoire à plan octogonal (fig 9), à l'intérieur duquel se trouve une décoration en plâtre fine et abondante.

Après la reconquête de Saragosse par Alphonse Ier le combattant en 1118, l'Aljaferia devint un palais mudéjar, résidence des rois chrétiens aragonais, qui effectuèrent des travaux d'agrandissement et de rénovation successifs à l'intérieur.

Ainsi, de toute cette période médiévale, XII –XIV siècles, il convient de mentionner l'église de San martin, la chapelle disparue de San Jorge, les arcades du patio de Santa Isabel et surtout les salles du palais mudéjar de Pedro IV.

Autour de l'année 1492, le palais des monarques catholiques a été construit dans l'enceinte islamique, afin de symboliser le pouvoir et le prestige des monarques chrétiens. Le palais se compose d'un escalier, d'une galerie ou d'un couloir et d'un ensemble de pièces qui culminent dans la grande salle du trône avec son plafond en bois doré et polychrome.

En 1593, l'Aljaferia a été transformée en un fort ou une citadelle sur l'ordre du roi Philippe II. Elle a été dotée d'une enceinte extérieure, avec des bastions pentagonaux aux coins et une fosse imposante.

Au cours des XVIIIe et XIXe siècles, des interventions profondes ont été effectuées sur le bâtiment pour l'adapter en caserne. Les blocs construits à l'époque de Carlos III et les tours néogothiques ajoutées à l'époque d'Elizabeth II sont toujours conservées.

Depuis 1987, le palais de L'Aljaferia accueille les Cortes d'Aragon dans ses anciens murs.



Figure 5



Figure 6

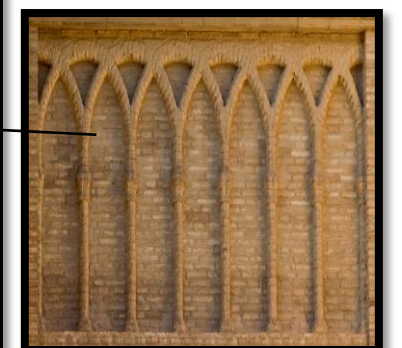
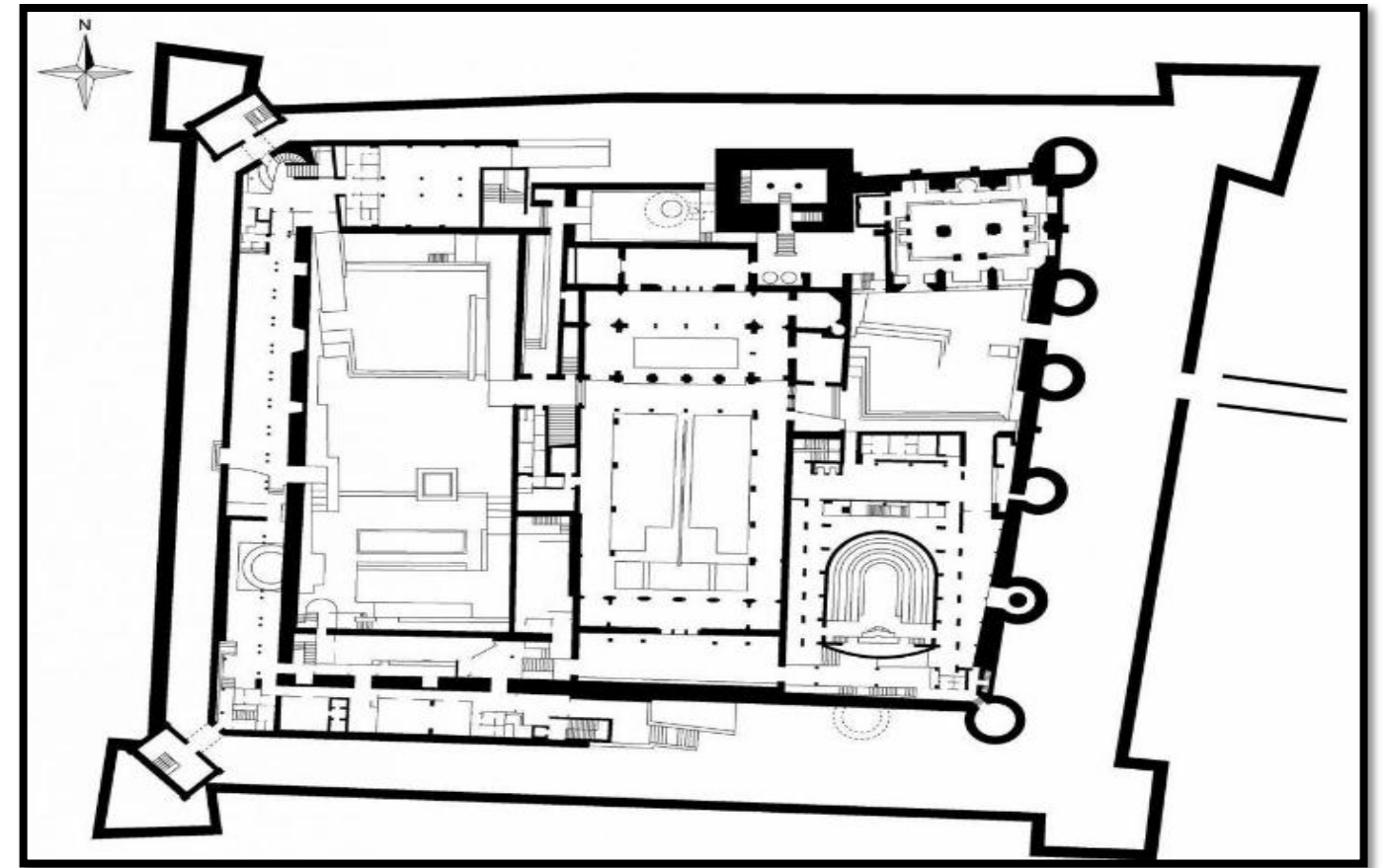


Figure 7



Figure 8



Plan RDC du palais Aljaferia de Saragosse

A l'aide du cours, le texte et les différentes figures :

- 1-Retrouvez sur le plan la tour de troubadour, le patio de Santa Isabel, la mosquée ou l'oratoire.
- 2-Citez les différentes fonctions occupées par Aljaferia à travers le temps.
- 3-Décrivez minutieusement la porte d'entrée.
- 4-Quant au plan général du palais, il suit l'archétype palatial de la dynastie orientale omeyyade, de châteaux du désert de la première moitié du VIIe siècle, avec lequel il partage une série de similitudes, les quelles ?



Figure 9