

## مقياس مذكرة

الأستاذة: حمزاوي  
الطالبة: سنة ثالثة عيادي  
السداسي السادس 2026/2025

ملخص عام حول المحاضرات

خطوات اعداد البحث العلمي:



## عناصر الفصل الأول/ مدخل الى الدراسة



### من الامور الواجب مراعاتها أثناء إعداد المقترح البحثي ( خطة البحث )



## الإشكالية والفرضيات

### 1. الإشكالية:

غالبًا ما يتكون موضوع البحث من متغيرين أو ثلاثة: متغير مستقل، ومتغير تابع، وقد يُضاف أحيانًا متغير وسيط. ومع ذلك، فإن معظم الدراسات تتركز أساسًا حول متغيرين أساسيين، هما: المتغير المستقل والمتغير التابع.

بعد أن يتم ضبط العنوان بدقة، مع تحديد المجال الجغرافي والبشري للبحث، ننتقل إلى مرحلة صياغة الإشكالية البحثية، وهي خطوة جوهرية تمثل القلب النابض للبحث العلمي.

طريقة منهجية لصياغة الإشكالية:

أولًا: الفقرة التمهيديّة (مدخل عام للموضوع)

تبدأ الفقرة الأولى بتقديم تصور عام عن موضوع الدراسة. تهدف هذه الفقرة إلى وضع القارئ في الإطار العام الذي تندرج تحته الإشكالية.

ثانيًا: الفقرة الثانية (عرض المتغير المستقل)

تتناول هذه الفقرة المتغير المستقل، فتُعرّف به، وتوضح أهميته في مجال البحث، وتبرز أثره النظري أو العملي. في نهايتها، يمكن التلميح بلطف إلى المتغير التابع الذي سيتم تناوله لاحقًا.

ثالثًا: الفقرة الثالثة (عرض المتغير التابع)

تركّز هذه الفقرة على المتغير التابع، مع بيان مدى ارتباطه بالمتغير المستقل، وأثره على النتائج العامة للبحث. رابعًا: الفقرة الرابعة (العلاقة بين المتغيرين)

في هذه الفقرة، تتم مناقشة طبيعة العلاقة بين المتغيرين: هل هي علاقة طردية مباشرة؟ أم علاقة عكسية؟ أم علاقة ترابطية معقدة؟ مع الإشارة إلى الفرضية العامة التي ينطلق منها الباحث.

خامسًا: خاتمة الإشكالية (التساؤل الرئيسي)

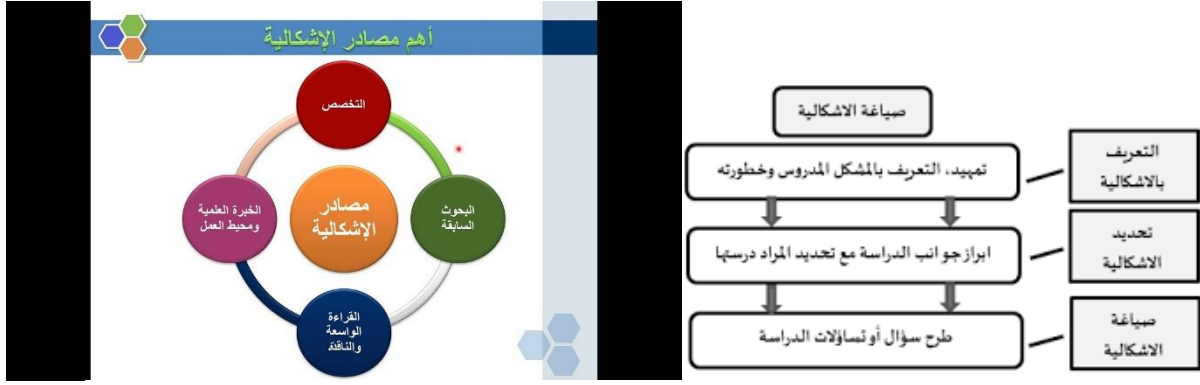
يُختتم هذا الجزء بطرح التساؤل البحثي الرئيسي الذي يلخص جوهر الإشكالية. ومن هذا التساؤل، تُستخرج فيما بعد مجموعة من الأسئلة الفرعية التي تُحوّل لاحقًا إلى أبعاد ومؤشرات.

ملاحظات إضافية:

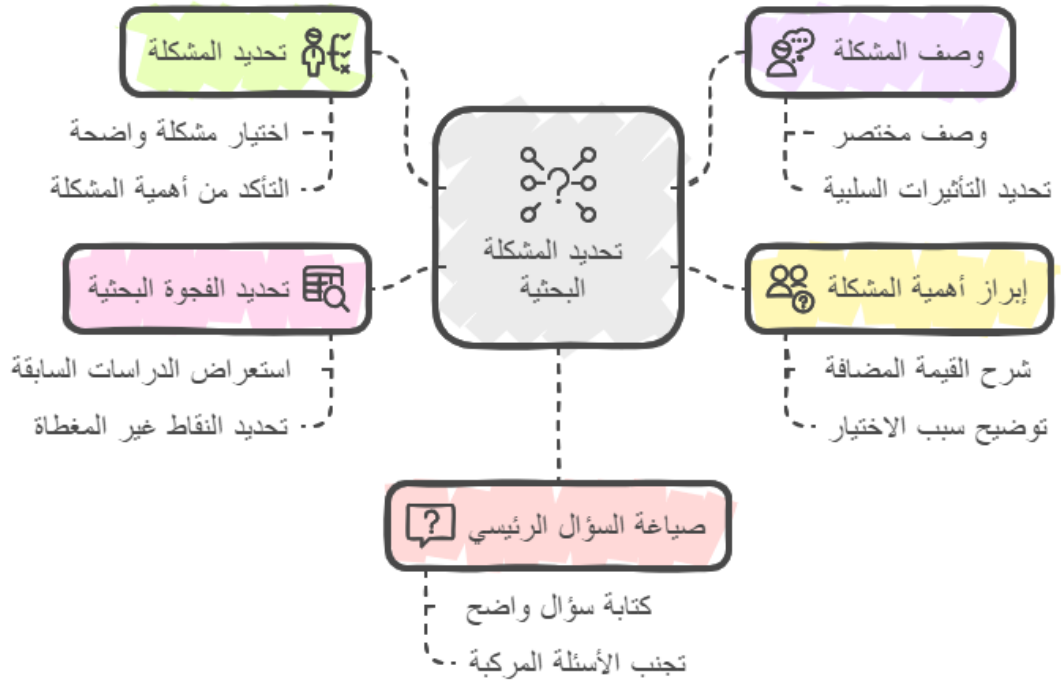
يُستحسن دائمًا الاستعانة بمراجع علمية لدعم كل فقرة.

عند صياغة الفقرات، احرص على التدرج المنطقي والانسحاب السلس للأفكار.

عند كتابة تساؤلات البحث، تأكد من أنها قابلة للقياس والتحقق الميداني



### خطوات تحديد المشكلة البحثية



## 2. الفرضيات:

## دراسة

للاستشارات والدراسات والترجمة

## طريقة كتابة فرضيات البحث



## دراسة

للاستشارات والدراسات والترجمة

## انفوجرافيك كيفية كتابة فرضيات البحث العلمي

## ما هي أنواع الفرضيات في البحث العلمي؟

صنفت الفرضيات في البحث العلمي إلى تصنيفات عديدة ومنها:

- الفرضية الوصفية:** فهي تصف خصائص المتغيرات كالحجم والتوزيع ، ويمكن أن يكون المتغير فرداً أو منظمة أو حادث.
- الفرضية البديلة:** تعتبر الفرضية البديلة عكس الفرضية الصفرية حيث توضح وجود علاقة وفروق ولو كانت بسيطة بين متغيرات الدراسة.
- الفرضية الإحصائية:** وهي عبارة عن مجموعة من الافتراضات التي يتم وضعها من خلال استخدام نماذج إحصائية لتأكيد العلاقة بين المتغيرات، ويتم وضع التفسير أو الاستنتاج في صورة رياضية ويتم اختبارها وفق اختبارات إحصائية.
- الفرضية الواسعة:** هي الفرضية التي يضعها الباحث عند التخطيط للمشكلة ولا تكون محددة في البداية ومن الممكن أن تخضع لبعض التعديلات فيما بعد.
- الفرضية الموجهة:** يتم استخدامها عند توقع وجود علاقة مباشرة إيجابية أو سلبية بين متغيرات الدراسة، أو عند توقع وجود فروق فردية.
- الفرضيات غير الموجهة:** يتم استخدامها في حالة عدم القدرة على تحديد اتجاه العلاقة بين المتغيرات وعدم تحديد مستوى الفروق.

00966555026526  
00966560972772drasah.com  
drasah.netinfo@drasah.com  
info@drasah.net



### خصائص الفرضيات

3. الدراسات السابقة:







## ماهية المعلومات التي تتضمنها الدراسات السابقة؟

الدراسة الميدانية:



## أنواع الدراسات في البحوث العلمية

## 1. الاستطلاعية:

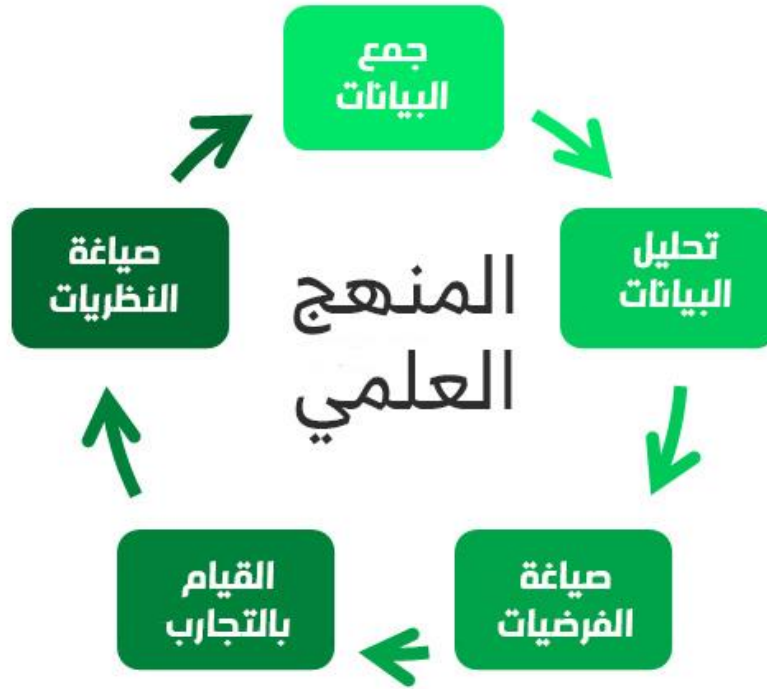


## ما هي أهم مميزات الدراسة الاستطلاعية

## فاعلية أداة الدراسة: الدور المحوري للعينة الاستطلاعية



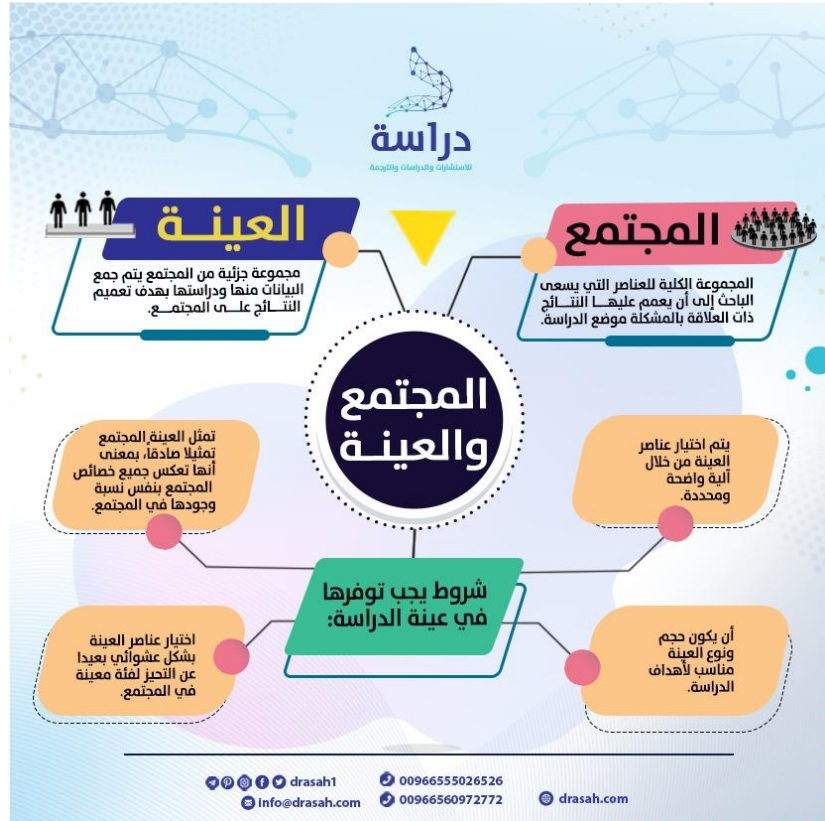
## 2. الأساسية المنهج:



## 3. الأدوات:



## 4. مجتمع الدراسة والعينة:





1

تمثل مجتمع الدراسة

2

توفر الوقت والمال

3

البعد عن التحيز

4

إمكانية التكرار

## أهمية العينة العشوائية البسيطة في البحث العلمي

مناقشة الفرضيات



إيجابية تفسير ومناقشة نتائج الدراسة؟

### تفسير ومناقشة النتائج

**على مستوى أهداف الدراسة ، والإجابة عن التساؤلات**

توصلت الدراسة لبيان العلاقة بين ...  
وتفسيرا أو وجحة على ...  
وقدمت الدراسة نموذج ..أظنا ..يساعد في تنمية أو  
تحسين ..أو حل..

**على المستوى النظري والدراسات السابقة**

توافقت الدراسة مع توجهات نظرية أو منطق العلوم  
الإحصائية، المدخل المعرفي ، الكمي، التكنولوجي).  
الغقت تدفع الدراسة مع الدراسات السابقة التي تناولت مغير  
(....) بما يدعم النتائج، كما كان هناك اختلاف في نتائج  
دراسة (....).

**على مستوى نتائج التحليل الإحصائي**

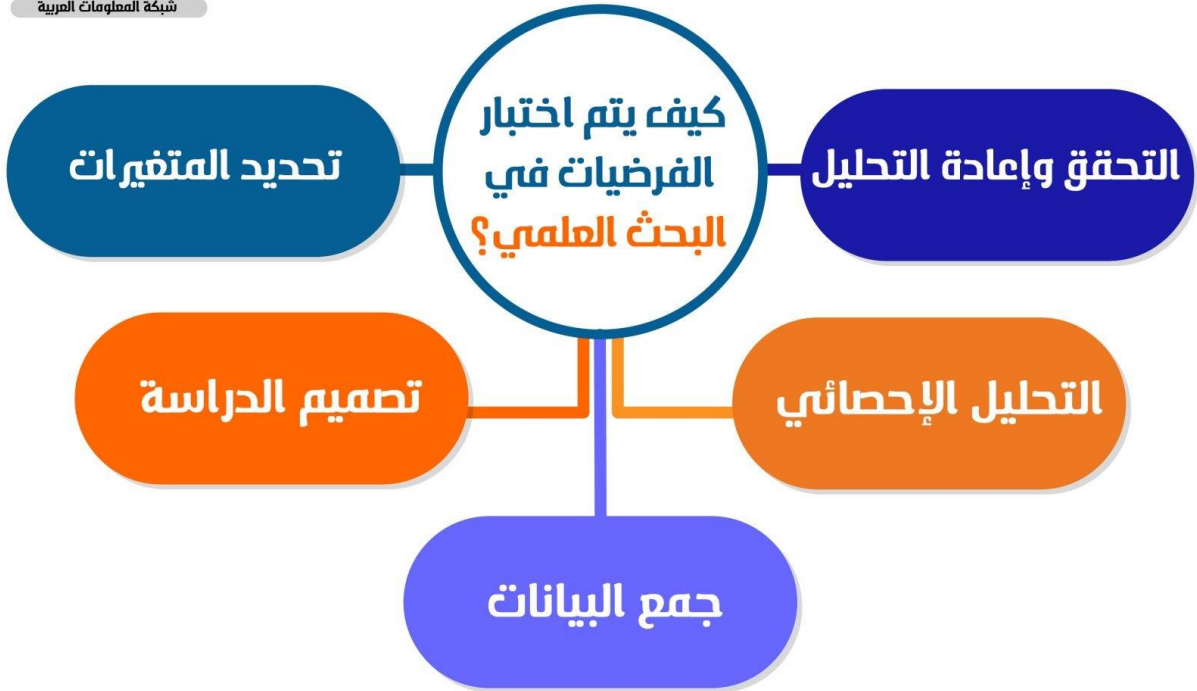
**التحليل الوصفي**

تظهر مستويات الموافقة أو الرضا أو الإجابات  
الإجمالية، وما يعكس تلك الرؤية الإيجابية أو السلبية  
للمبحوثين تجاه المحاور الرئيسية للمقياس، ثم تدرج  
نسبة المستجيبين حسب العوامل الديموغرافية من النوع  
الاجتماعي ، العمر، الخبرة..

**التحليل الاستدلالي**

تذكر نتائج اختبار الفرضيات  
وجود فروق ، علاقة، أثر، تأثير لودلان إحصائية حيث  
بلغ قيمة ...،  
ثم مناقشة هذه النتيجة في ضوء التحليل الوصفي الذي تم  
مناقشته، بحيث تترى نتيجة اختبار الفرضيات إليها.

@MrElhussiny @warakteen 00966580439326 aelhussiny633@gmail.com



## الخاتمة:



## الشروط التي يجب توفرها في خاتمة البحث

خاتمة البحث هي الجزئية الأخيرة في الدراسة والتي قد تظهر نجاح دراستك للقارئ في حال تغطيتها بأسلوب علمي سليم ومن الشروط الواجب توفرها في خاتمة البحث

يجب أن تشتمل على عدد من التوصيات

يجب أن تكون الخاتمة تلخيص لكافة الأفكار المطروحة

لا يجب أن تطرح الخاتمة أي فكرة جديدة غير مذكورة في الدراسة

أن تشتمل الخاتمة على إيضاح مختصر لمشكلة البحث وكيفية حلها وأهم النتائج التي خرجت بها الدراسة

BTS Academy  
00962799881441 • support@bts-academy.com • www.bts-academy.com