

Univ Tlemcen, FSECG
Département: Economie
L3: AEP 2019:2020

Notes de cours: EPP

Chap4: Evaluation des politiques publiques en Algérie

Prof. Samir B. Maliki

samir.maliki@univ-tlemcen.dz

Outline

1. Financement de la politique publique
2. Chômage
3. Santé
4. Logement
5. Education

1. Financement de la politique publique

التوزيع القطاعي لبرنامج دعم الإنعاش الاقتصادي 2001-2004 الوحدة مليار دج

النسبة	المجموع	2004	2003	2002	2001	
40.1	210.5	2.0	37.6	70.2	100.7	أشغال كبرى و هياكل قاعدية
38.8	204.2	6.5	53.1	72.8	71.8	تنمية محلية وبشرية
12.4	65.4	12.0	22.5	20.3	10.6	دعم القطاع الفلاحة و الصيد البحري
8.6	45.0	-	-	15.0	30.0	دعم الإصلاحات
100	525.0	20.5	113.9	185.9	205.4	المجموع

المصدر: المجلس الوطني الاقتصادي والاجتماعي، تقرير حول الوضعية الاقتصادية والاجتماعية لجزائر خلال السداسي الثاني من سنة 2001.87.

بلغت نسبة المبالغ المخصصة لقطاع التنمية المحلية و البشرية 38.8% من إجمالي المبلغ المخصص للبرنامج. يعد ذلك مؤشر على سعي الحكومة لتحقيق أهداف البرنامج المتمثلة في تحقيق التوازن الجهوي بين مناطق الوطن و تحسين الإطار المعيشي لمواطن خاصة في المناطق الريفية المعزولة كما سيؤدي دعم الموارد البشرية إلى رفع معدلات التنمية البشرية وبالتالي تخفيض نسبة الفقراء بين أفراد المجتمع.

البرنامج	المخصص	نسبة مئوية من البرنامج
1- برنامج تحسين معيشة السكان	1908.5	%45.5
-السكن	555	
-التربية و التعليم العالي و التكوين	399.5	
-البرنامج البديل للتنمية	200	
-تنمية مناطق الهضاب العليا و المناطق الجنوبية	250	
-تزويد السكان بالماء الكهربائي، الغاز	192.5	
بقاى القطاعات.	311.5	
2-برنامج تطوير الهياكل القاعدية:	1703.1	%40.5
-السكن	555	
-قطاع الأشغال العمومية و النقل	1300	
-قطاع المياه	393	
-قطاع الهيئة العمرانية	10.15	
3-برنامج دعم التنمية الاقتصادية:	3372	% 8
-الزراعة و التنمية الريفية و الصيد البحري	312	
- الصناعة و ترقية الاستثمار	18	
- السياحة و المؤسسات الصغيرة و المتوسطة و الحرف	7.2	
4-برنامج تطوير الخدمة العمومية.	203.9	% 4.8
-العدالة و الداخلية	99	
-المالية و التجارة و باقي الإدارات العمومية	88.6	
5-البريد و التكنولوجيات الحديثة للاتصال	16.3	% 1.2
5-برنامج تطوير التكنولوجيات الحديثة للاتلام و الاتصال.	50	

*القطاع الإداري الحكومي: استفاد من برنامج خاص لتطوير وإصلاح أهم هيئات الحكومية على غرار الداخلية، العدالة، المالية تصل قيمته إلى 2039 مليار دج ما يعادل نسبته 48% من البرنامج التكميلي، وكانت السلطات تهدف من هذا البرنامج إلى تحسين الخدمة العمومية و جعلها في مستوى التطلعات و التطورات الاقتصادية و الاجتماعية الجارية قصد تدارك النقص و التأخر المسجل في هذا الإطار و الذي كان نتيجة الظروف التي مرت بها الجزائر و التي نتج عنها التراجع الرهيب للخدمة العمومية:

*قطاع التكنولوجيات الحديثة للأعلام و الاتصال: استفاد من 50 مليار دج ما يعادل نسبته 1.2% من

البرنامج.

*قطاع الأشغال العمومية و الهياكل القاعدية يقدر المبلغ المخصص له في حدود 1703.1 مليار دج، أي ما نسبته 40.5 من إجمالي البرنامج. وهذا البرنامج يعكس الأهمية التي أولتها الحكومة لقطاع البني التحتية والمنشآت الأساسية، وذلك لدور هذه الأخيرة في دعم و تشجيع عمليات الاستثمار و الإنتاج، حيث تم تخصيص لقطاع النقل ما مقداره 700 مليار دج و من أهم هذه المشاريع مترو الجزائر:

*قطاعات الصناعة، الفلاحة، الصيد البحري استفادت من 337.2 مليار دج و هو ما يمثل 8% من إجمالي البرنامج. حيث تم تخصيص 312 مليار دج وهو بذلك يعكس قيمة القطاع الفلاحي في الاقتصاد الوطني، حيث يعتبر أكثر القطاعات مساهمة في الناتج الوطني المحلي خارج قطاع المحروقات بعد قطاع الخدمات:

البرنامج الخماسي للتنمية 2010-2014: لقد شجعت الانعكاسات السلبية للأزمة الاقتصادية العالمية على الاقتصاد العالمي على مواصلة سياسة الاستثمارات العمومية الكبيرة، حيث اعتمدت من الناحية النظرية على العودة القوية للأطروحات التوسع في الأنفاق العمومي كما أدى تقلص الاستثمارات الأجنبية من جراء تداعيات الأزمة العالمية إلى ترجيح الآراء المطالبة بالاعتماد على الموارد المحلية في تنشيط التنمية الاقتصادية، وقد أدى الاستقرار الذي عرفته مستويات أسعار النفط بعد تجاوزها لفترات المخرجة في الأشهر الأخيرة لسنة 2008 وبداية 2009، مما أعطت الفرصة للسلطات الوطنية في مواصلة استغلال ارتفاع أسعار البترول من أجل إعطاء دفعة إضافية إلى الاقتصاد الوطني


التوزيع القطاعي للبرنامج الخماسي 2010-2014 الوحدة مليار دج

النسبة المئوية	المبالغ المخصصة	البرنامج
% 45.42	9903	1-برنامج تحسين معيشة السكان
	3700	-السكن
	1998	-التربية و التعليم العالي،التكوين المهني.
	619	-الصحة.
	1800	تحسين وسائل وخدمات الإدارات العمومية
	1886	-باقي القطاعات.
%38.52	8400	2-برنامج تطوير الهياكل القاعدية:
	5900	-قطاع الأشغال العمومية و النقل
	2000	-قطاع المياه
	500	-قطاع الهيئة العمرانية.
%16.05	3500	3-برنامج دعم التنمية الاقتصادية:
	1000	-الفلاحة و التنمية الريفية
	2000	-دعم القطاع الصناعي العمومي
	500	-دعم المؤسسات الصغيرة و المتوسطة و التشغيل

المصدر: بوفليح نبيل.(2010).

مليار دج

تطور الديون بين سنتي 1999-1990

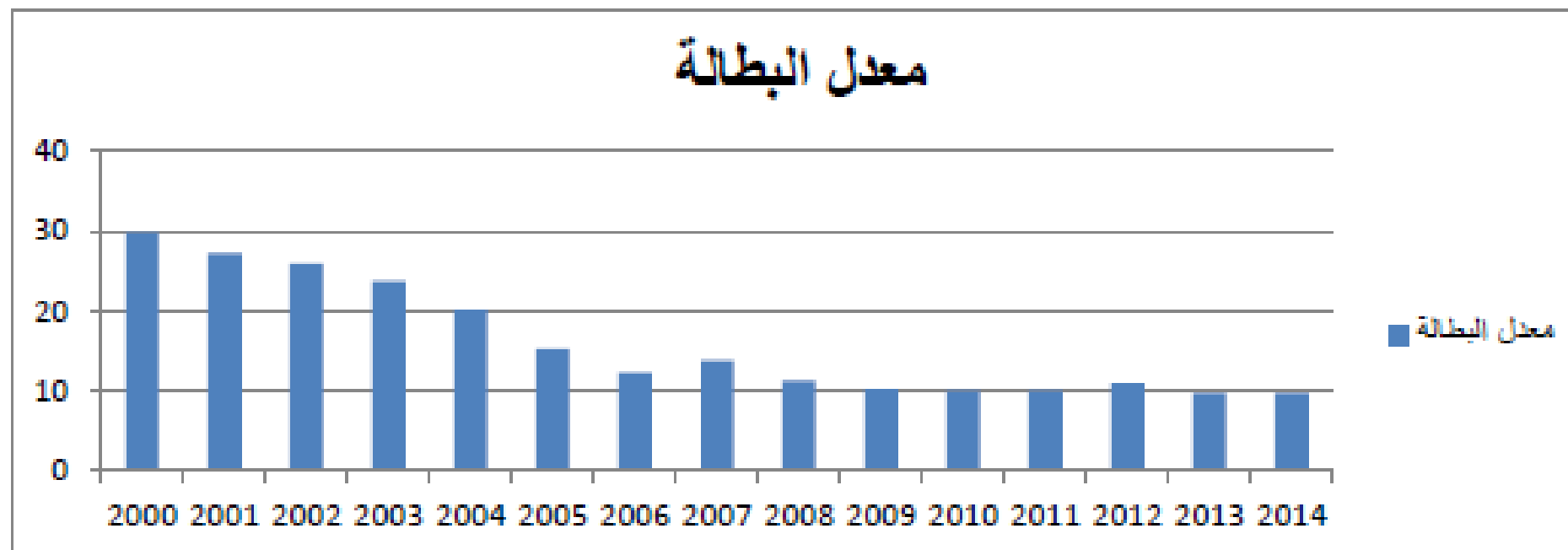


99	98	97	96	95	94	93	92	91	90	
28.14	30.261	31.060	33.194	31.317	28.850	25.024	25.886	26.636	26.588	دين متوسط و طويل الأجل
0.175	0.212	0.621	0.421	0.256	0.636	0.700	0.792	1.239	1.791	دين قصير الأجل
28.315	30.473	31.222	33.615	31.573	29.486	25.724	26.678	27.875	28.379	المجموع

المصدر: Media bank n 35 mai98 p96 et revue conjuncture n 68 Algeria juillet 2000 p09.

2. Chomage

تطور معدل البطالة بين 2000-2014



إحصائيات البنك الدولي

مهمة تقييم السياسات العمومية هي عملية واسعة تهم عينات معينة لمجال التدخل على المستوى الوطني
وتهدف لتثمين :

*التوافق : مدى توافق العمليات مع النصوص السارية المفعول ؛

*النجاعة: مدى تحقيق الأهداف المحددة؛

*فعالية: العلاقة بين الإنجازات و التكاليف المالية وهل نستطيع تحقيق أفضل من ذلك؛

*التعرف على نقاط النظام و محاولة تقويته؛

*التقييم الموضوعي والحيادي المسؤولين المكلفين بإنجاز البرنامج؛

*الأثر على المستفيدين؛

*الاستمرارية عبر الزمن كالتوظيف و التعاقد؛

تطور بعض مؤشرات التشغيل في الفترة 2000-2014

السنوات	2000	2003	2005	2007	2009	2011	2014
معدل البطالة (%)	28.9	23.7	15.3	13.8	10.2	10.0	10.6
حجم الفئة النشيطة (الآلاف)	8691	8762	9492	9969	10544	10661	11453
حجم الفئة المشغلة (الآلاف)	6180	6684	8044	8594	9472	9599	10239
معدل الزيادة الطبيعية (%)	1.48	1.58	1.69	1.86	1.96	2.04	2.15

إحصائيات ديوان الوطني للإحصائيات

3. Santé

الأمراض الغير المعدية المنتشرة في الجزائر لسنتي 2005-1990

2005	1990	الأمراض	السنوات
24.52	17.2	ارتفاع الضغط الشرياني	
7.94	11.1	الروماتيزم	
8.67	10.1	داء الربو	
12.11	6.9	الداء السكري	
4.74	6.1	الإعاقة الحسية	
2.26	6	القرحة المعدية	
6.87	5.3	أمراض القلب	
1.95	2.9	تضخم الغدة الدرقية	

بيانات وزارة الصحة لسنوات مختلفة.

4. Logement

الفترة	حجم البرنامج (اجتماعي و ريفي)	المساكن في طور الإنجاز	المساكن المبرمجة و غير المنجزة	نسبة الإنجاز
من 84/80	217444	171476	45968	% 78
من 89/85	353123	231236	121887	% 65

المصدر: وزارة السكن، تقرير حول الانجازات السكنية للمخططين الخماسين، الجزائر، 1990، ص03.

تطور المساكن خلال الفترة 1994-1990

المجموع	%	المساكن الريفية	السكن الحضري						
			%	السكن الترقوي	%	السكن الاجتماعي الأخر	%	السكن الاجتماعي	
39235	31	12230	16	6293	4	1757	48	18955	1990
24797	22	5530	26	6566	3	808	47	11893	1991
49909	27	13738	24	12212	2	854	46	23105	1992
42574	20	8516	39	16845	3	1452	37	15761	1993
81584	53	43999	21	17397	3	2920	21	17268	1994
238099	35	84013	24	59313	3	7791	36	86982	المجموع

المصدر: وثائق وزارة السكن

تطور أنواع السكنات بين 2005-2009

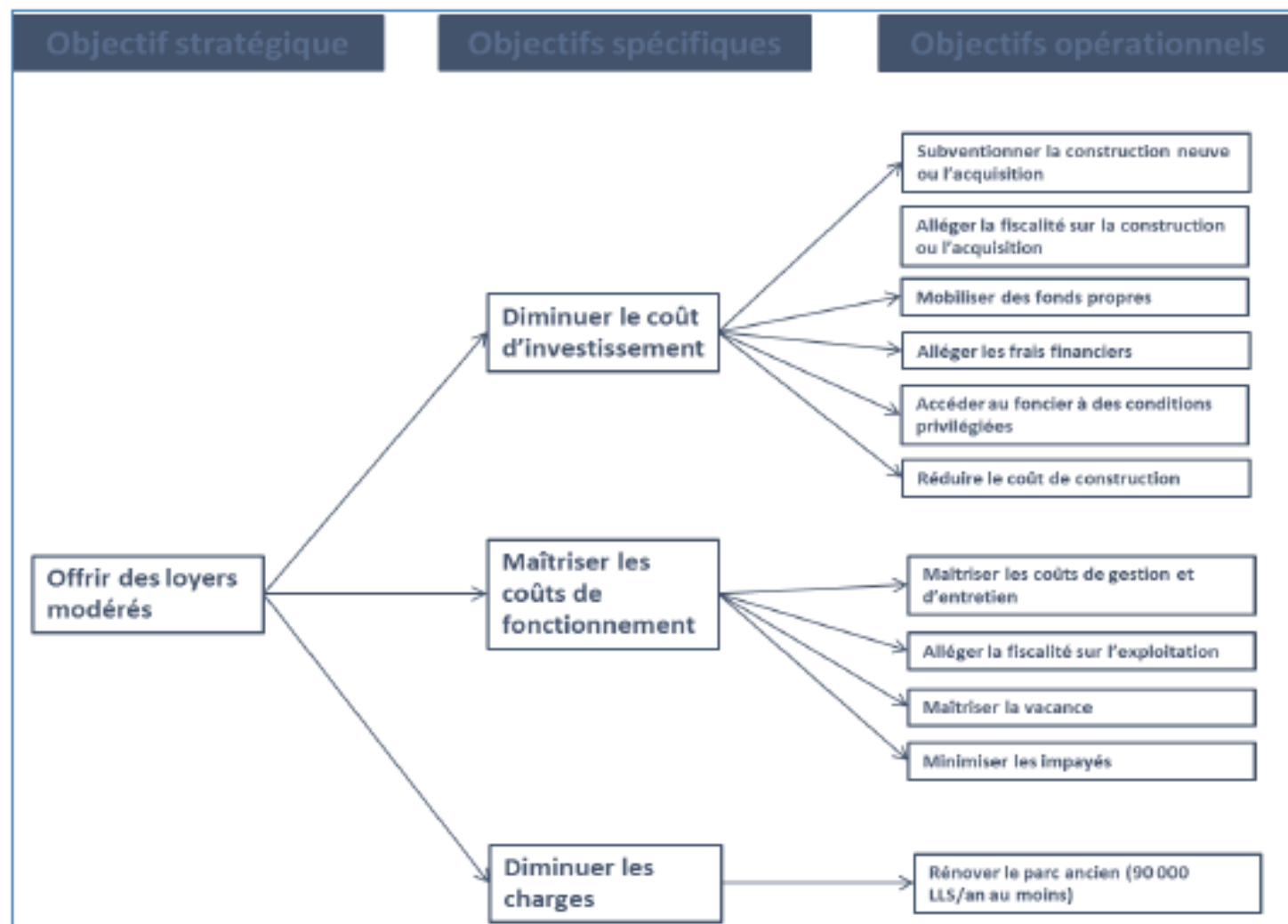
نسبة الإنجاز	أجمالي السكنات المنجزة	السكنات المنجزة و الموزعة					البرامج السكنية
		2009	2008	2007	2006	2005	
% 27.15	226647	55550	57657	44079	43527	25834	الاجتماعي العمومي
% 16.04	133928	37924	37123	19325	23769	15787	التساهمي الاجتماعي
% 4.65	38839	9043	1827	8491	7128	12350	البيع بالأيجار
% 3.73	31188	5644	4070	5028	8435	8027	الترقوية
% 51.59	430602	108161	100699	76923	82875	61998	مجموع الحضرية
% 48.40	403990	91492	104968	83360	76287	42907	الريفية
% 100	834592	199653	205667	165312	159162	104905	اجمالي السكنات المنجزة سنويا

المصدر: اعتمادا على إحصائيات وزارة السكن

تطور مختلف الصيغ السكنية 2010-2014

نسبة الأيجار	أجمالي السكنات للشجرة	السكنات الشجرة و الموزعة					الترامج السكنية
		2014	2013	2012	2011	2010-2005	
→ % 31.44	332892	53000	78000	66259	74317	61316	السكن الاجتماعي العمومي
→ % 10.93	115735	16000	18000	24732	28114	28889	السكن التسامي الاجتماعي
% 1.99	21115	1100	3000	2422	6816	7777	سكن البيع بالأيجار
% 2.37	25106	2800	5900	5454	6061	4891	السكنات الترفيهية
% 46.74	494848	72900	104900	98867	115308	102873	مجموع السكنات الحضرية
% 53.25	563722	162800	152600	85562	86521	76239	السكنات الريفية
% 100	1088570	235700	257500	184429	201829	179112	اجمالي السكنات

المصدر: وثائق وزارة السكن



5. Education

تطور مؤشر مستوى التعليم في الجزائر خلال (1990-2014)

السنوات	1990	1995	2000	2001	2002	2003	2004	2005	2014
معدل القراءة والكتابة	-	-	0.662	0.678	0.691	0.701	0.716	0.72	0.924
معدل التمدريس	0.859	0.87	0.885	0.906	0.919	0.931	0.935	0.938	0.998
مؤشر مستوى التعليم	-	-	0.74	0.75	0.77	0.78	0.79	0.79	0.978

إحصائيات البنك الدولي

نسبة الأمية في الجزائر من (1990-2014)

السنوات	1990	1995	1998	2002	2014
معدل الأمية	40.62	38.4	31.9	26.5	5.6

المصدر: إحصائيات الديوان الوطني للإحصائيات

References

- بوفليح نبيل.(2010).دراسة تقييمية لسياسة الإنعاش الاقتصادي المطبقة بالجزائر في الفترة 2000-2010 .مجلة الأكاديمية للدراسات الاجتماعية والإنسانية،العدد 09،جامعة الشلف،
- تقرير المجلس الوطني الاقتصادي والاجتماعي لجنة التقييم.(1998).مشروع التقرير التمهيدي حول الانعكاسات الاقتصادية والاجتماعية لبرنامج التعديل الهيكلي،نوفمبر
- رئاسة الجمهورية.(2010). ملف البرنامج الخماسي لتنمية أوت.

El Hadi ,M.(2000). le P.A.S en Algérie, problématique et application. revue du CNEAP.N° 15.

Gouvernement Algérien,(2005). Rapport National sur les Objectifs du Millénaire Pour le Développement . Algérie.

Martin ,G.(2012).Pour une culture de l'évaluation des politiques publiques. Idées économie et sociales. N168.février .

Merci