

Ceroplastes sinensis : la cochenille chinoise. Elle a une forme générale qui rappelle la cochenille tortue. Son installation s'accompagne d'une très abondante fumagine qui arrive à recouvrir complètement les colonies.



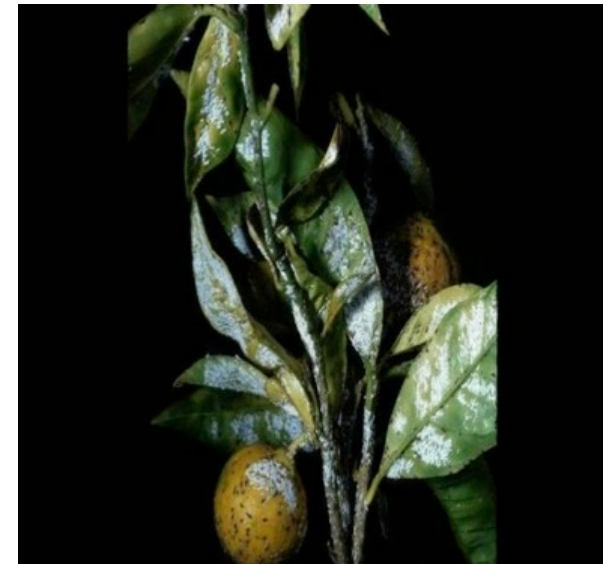
***Coccus hesperidum* L.** (= *Coccus hesperidum*): Cochenille plate de 4 à 5 mm, d'une teinte brun-sombre marbré de jaune, elle est très polyphage, les colonies s'installent sur les jeunes rameaux, les pousses de différentes plantes dont les agrumes, Elles sont denses encroûtantes. L'incidence économique est moyenne.



La famille: Diaspidoidae

1-Tribu: Aspidiotinées

***Aspidiotus hederae* (A. nerii)**: Le pou (cochenille) du lierre ou pou blanc. C'est une cochenille polyphage, elle est petite (2mm), abrité sous un follicule bien collé au végétal. Ce follicule d'apparence d'une petite croûte blanchâtre renfermant les colonies de larves encroûtantes sur rameaux, feuilles et éventuellement les fruits. Cette cochenille est polyphage attaque de nombreuses espèces de plantes sauvages et cultivées, laurier-rose, le lierre, l'olivier, les agrumes, ect, Par ses piqûres, elle affaiblit les plantes provoquant le dessèchement des feuilles,



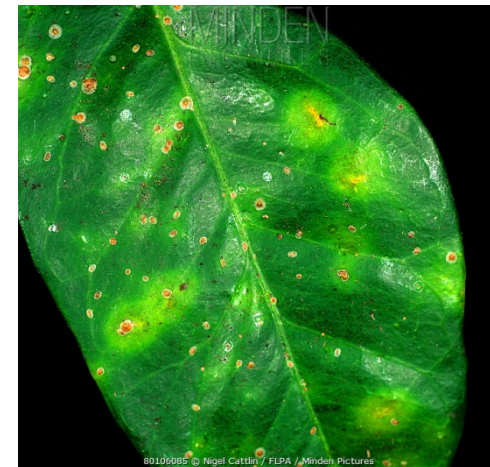
***Chrysomphalus distyospermi* (*C. minor*)** : Le pou rouge. Parasite par excellence, de petite taille (1,5-2mm), polyphage, reconnaissable par les follicules circulaires, dépouilles larvaires centrale et conique. Bouclier de teinte rougeâtre, envahissant les arbres en colonies importantes dépérissant les arbres et meurent



C. aonidum L. : le pou violet ou le pou de Floride, elle est originaire d'Amérique centrale, la plus grosse diaspine, son follicule (2-3mm de diamètre), reconnaissable par sa taille de forme circulaire surélevé en cône, parfait chapeau chinois et sa couleur violacée et dépouilles larvaires rouges. La densité des colonies sont toujours fortes dispersés sur les feuilles et encroûtement sur les fruits.

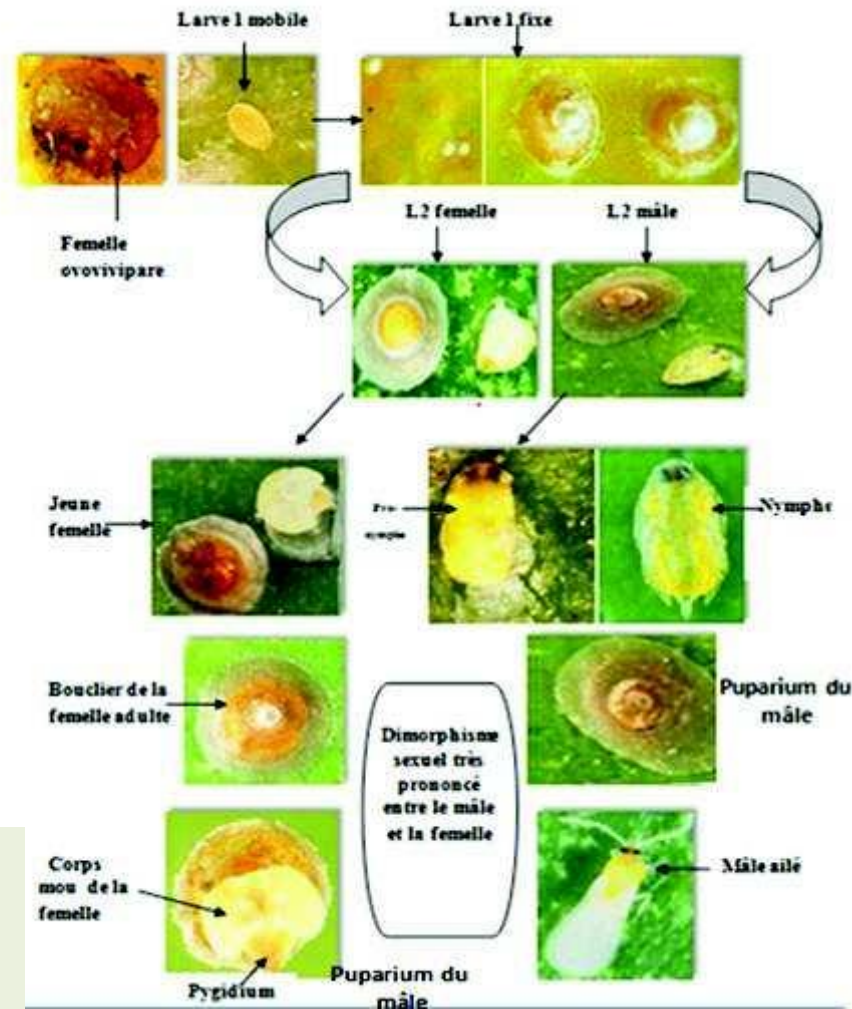


Aonidiella aurantii : le pou rouge de Californie : il ressemble au pou rouge par sa dépouille larvaire rouge assez vif, la follicule plus mince translucide laissant par apparence la femelle qu'il abrite. L'envahissement des orangers par cette cochenille (rameaux, feuilles et fruits).



Chaque femelle donne naissance à 100 à 150 jeunes au total et des larves actives sortent de dessous le bouclier de leur mère à raison de deux à trois par jour. Dès l'éclosion, les larves, de couleur jaunâtre, recherchent un emplacement approprié pour s'installer dans des dépressions sur les rameaux, les feuilles ou les fruits. Elles insèrent alors leurs pièces buccales profondément dans les tissus de la plante et commencent à s'alimenter en suçant le contenu des cellules,

Le cycle biologique s'étend sur environ six semaines, pendant lesquelles l'insecte est le plus souvent immobile, fixé à son support. Les seuls stades mobiles sont les jeunes larves, qui sortent du bouclier maternel et se déplacent seulement le temps nécessaire pour se fixer sur la plante hôte et le mâle adulte,



La femelle mue deux fois, en formant à chaque fois un anneau concentrique au centre du bouclier

Aonidiella perniciososa : Pou de San José. Ravageur polyphage, qui vit sur plus de 150 plantes. Il est actif sur pommier et abricotier, il est reconnaissable par le bouclier grisâtre, à l'endroit du pique l'endroit devient rouge. Il déprécie les fruits, déformation, altération du goût.



Lepidosaphes ulmi : Cochenille virgule du pommier : couleur brune du bouclier
1,8-3,5mm, Espèce Commune Sur troncs Rameaux Et branches, femelle petite Blanche aveugle Et apode



La famille: Diaspidoidae

2-Tribu: Parlatorinées

Parlatoria zizyphi : le pou noir :
il est d'origine asiatique, petite cochenille plate, noir brillant, bouclier quadrangulaire. Follicule repose sur un coussinet blanchâtre cireux, les colonies sont très denses sur les feuilles et les fruits. Il attaque les vieilles plantations.



La famille: Diaspidoidae

3-Tribu: Mytilaspinées

***Mytilaspis citricola* (*Lepidosaphes beckii*)**: la cochenille virgule ou cochenille moule. Bien l'allure typique du follicule ressemblant à une miniscule valve de moule. Elle affectionne les feuilles les fruits et jeunes rameaux des agrumes, Les colonies sont denses et compactes encroûtantes. Les organes atteints deviennent rapidement décolorés et jaunes



***M. gloweri* (*Lepidosaphes gloweri*):**
la serpette ou cochenille coudée, est
la forme peu allongée, coudée
rappelant l'outil agricole (la serpette).
Se distingue par sa coloration plus
claire, les colonies compactes, sur les
rameaux,

